

Rekvirent

Gladsaxe Kommune
By- og Miljøforvaltningen
Rosenkæret 39
2860 Søborg
Lene Madsen
Telefon 39 57 59 21
E-mail tmflma@gladsaxe.dk

Rådgiver

Orbicon A/S
Jens Juuls Vej 18
8260 Viby J
Telefon 87 38 61 66
E-mail png@orbicon.dk

Sag	13207879
Projektleder	Per Nissen Grøn
Kvalitetssikring	Gitte Spanggaard
Grafik	Kirsten Nygaard
Fotos	Per Nissen Grøn
Revisionsnr.	1
Udgivet	April 2008

**Vandområder i Gladsaxe Kom-
mune 2007**

INDHOLDSFORTEGNELSE

1	Sammenfatning.....	7
2	Formål med undersøgelsen.....	9
3	Vandområdernes beliggenhed.....	11
4	Undersøgelsens metoder.....	17
5	Oversigt over plante- og dyrearter.....	19
5.1	Vegetation.....	19
5.2	Smådyr.....	21
5.3	Padder.....	22
5.4	Krybdyr.....	36
5.5	Ynglefugle.....	41
5.6	Pattedyr og fisk.....	43
6	Søer i Store Hareskov.....	45
6.1	Sø nr. 1, Nordre Kobberdam i Store Hareskov.....	45
6.2	Sø nr. 2, Store Kobberdam i Store Hareskov.....	48
6.3	Sø nr. 3, Søndre Kobberdam i Store Hareskov.....	51
6.4	Sø nr. 4, Nordre Skovbrynsø i Store Hareskov.....	54
6.5	Sø nr. 5, Søndre Skovbrynsø i Store Hareskov.....	57
6.6	Sø nr. 6, Dam i Store Hareskov.....	60
6.7	Sø nr. 7, Skovdam i Store Hareskov.....	63
6.8	Sø nr. 8, Skovdam i Store Hareskov.....	66
6.9	Sø nr. 9, Skovdam i Store Hareskov.....	69
6.10	Sø nr. 10, Sø i Store Hareskov.....	72
6.11	Sø nr. 11, Vandområde i Store Hareskov.....	75
6.12	Sø nr. 12, Skovdam i Store Hareskov.....	78
6.13	Sø nr. 13, Vådområde i Store Hareskov.....	81
6.14	Sø nr. 14, Vandområde i Store Hareskov.....	84
6.15	Sø nr. 15, Vandområde i Store Hareskov.....	87
6.16	Sø nr. 16, Skovsø i Store Hareskov.....	90
7	Søer i Bagsværd langs Bagsværd Sø.....	93
7.1	Sø nr. 17, Dammen ved Bagsværd Sø.....	93
7.2	Sø nr. 18, Vådområde ved Bagsværd Sø.....	96
7.3	Sø nr. 19, Aldershvile Slotspark Sø ved Bagsværd Sø.....	99
7.4	Sø nr. 20, Søvej Vestersø ved Bagsværd Sø.....	102
7.5	Sø nr. 21, Søvej Østersø ved Bagsværd Sø.....	105
7.6	Sø nr. 22, Søpark Kanal ved Bagsværd Sø.....	108
7.7	Sø nr. 23, Ellesump sø ved Bagsværd Sø.....	111
7.8	Sø nr. 24, Nordre Ellekratsø ved Bagsværd Sø.....	114
7.9	Sø nr. 25, Søndre Ellekrat ved Bagsværd Sø.....	117
7.10	Sø nr. 26, Salamandersøen ved Bagsværd Sø.....	120
7.11	Sø nr. 27, Vandområde ved Bagsværd Sø.....	123
7.12	Sø nr. 28, Vandområde ved Bagsværd Sø.....	126
7.13	Sø nr. 29, Nybro Sø i Bagsværd.....	129
7.14	Sø nr. 30, Kongshvile Sø i Bagsværd.....	132
7.15	Sø nr. 31, Højgård Sø i Bagsværd.....	135
7.16	Sø nr. 32, Bakkegårdssøen i Bagsværd.....	138

8	Søer i Bagsværd i Værebros-området	141
8.1	Sø nr. 33, Nordre Skovsø i Bagsværd i Værebros-området	141
8.2	Sø nr. 34, Skovsøen i Værebros-området	144
8.3	Sø nr. 35, Langemosen i Bagsværd i Værebros-området	147
8.4	Sø nr. 36, Kortemosen i Bagsværd i Værebros-området	150
8.5	Sø nr. 37, Kronquist Sø i Bagsværd i Værebros-området	153
8.6	Sø nr. 38, Skovtofte Sø i Bagsværd i Værebros-området	156
8.7	Sø nr. 39, Grandal Sø i Bagsværd i Værebros-området	159
8.8	Sø nr. 40, Dam i Bagsværd i Værebros-området	162
8.9	Sø nr. 41, Krogsrose Bassin i Værebros-området	165
8.10	Sø nr. 42, Krinkelsøen i Bagsværd i Værebros-området	168
8.11	Sø nr. 43, Vestre Værebros Åsø i Bagsværd i Værebros-området	171
8.12	Sø nr. 44, Dam i Bagsværd i Værebros-området	174
8.13	Sø nr. 45, Mosedybets Sønder sø i Bagsværd i Værebros-området	177
8.14	Sø nr. 46, Østre Værebros Åsø i Værebros-området	180
8.15	Sø nr. 47, Nordre Frøstjerne Sø i Bagsværd i Værebros-området	183
8.16	Sø nr. 48, Højlund Sø i Bagsværd i Værebros-området	186
8.17	Sø nr. 49, Sønder Frøstjerne Sø i Værebros-området	190
8.18	Sø nr. 50, Kildemosen i Bagsværd i Værebros-området	193
8.19	Sø nr. 51, Sønder Kildemose i Bagsværd i Værebros-området	196
8.20	Sø nr. 52, Dam i Bagsværd i Værebros-området	199
8.21	Sø nr. 53, Brøndkarsø Sø i Bagsværd i Værebros-området	202
8.22	Sø nr. 54, Dam i Bagsværd i Værebros-området	205
8.23	Sø nr. 55, Dam i Bagsværd i Værebros-området	208
8.24	Sø nr. 56, Dam i Bagsværd i Værebros-området	211
8.25	Sø nr. 57, Vandkarsø Sø i Bagsværd i Værebros-området	214
8.26	Sø nr. 58, Værebros Sø i Værebros-området	217
8.27	Sø nr. 59, Vadstrupgård Sø i Bagsværd i Værebros-området	220
9	Søer i Gladsaxe	223
9.1	Sø nr. 60, Vibevangen Sø i Gladsaxe	223
9.2	Sø nr. 61, Haspegård Sø i Gladsaxe	226
9.3	Sø nr. 62, Ravnsmosen i Gladsaxe	229
9.4	Sø nr. 63, Signalsøen i Gladsaxe	232
9.5	Sø nr. 64, Egegårdssøen i Gladsaxe	235
9.6	Sø nr. 65, Branddammen i Gladsaxe	238
10	Søer i Buddinge	241
10.1	Sø nr. 66, Gorkisøen i Gladsaxe	241
11	Søer i Mørkhøj	245
11.1	Sø nr. 67, Grønnegård Sø i Mørkhøj	245
11.2	Sø nr. 68, Canon Sø i Mørkhøj	248
11.3	Sø nr. 69, Skolebotanisk Sø i Mørkhøj	251
11.4	Sø nr. 70, Frøsøen i Mørkhøj	255
11.5	Sø nr. 71, Bamses Sø i Mørkhøj	258
12	Søer i Gyngemosen	261
12.1	Sø nr. 72, Rektorsøen i Gyngemosen	261
12.2	Sø nr. 73, Sønder Gyngemose i Gyngemosen	264
12.3	Sø nr. 74, Nordre Gyngemose i Gyngemosen	267
12.4	Sø nr. 75, Vandområde i Nordre Gyngemose i Gyngemosen	270

13	Søer i Høje Gladsaxe Park	273
13.1	Sø nr. 76, Vestre Bøgebjerg Engsø i Høje Gladsaxe Park	273
13.2	Sø nr. 77, Vandområde vest for Bøgebjerg Engsø i Høje Gladsaxe Park.....	276
13.3	Sø nr. 78, Bøgebjerg Engsø i Høje Gladsaxe Park	279
13.4	Sø nr. 79, Østre Bøgebjerg Sø i Høje Gladsaxe Park	282
13.5	Sø nr. 80, Vandområde ved Bøgebjerg Engsø i Høje Gladsaxe Park.....	285
13.6	Sø nr. 81, Vandområde nord for Bøgebjerg Engsø i Høje Gladsaxe Park.....	288
13.7	Sø nr. 82, Kratersøen i Høje Gladsaxe Park	291
13.8	Sø nr. 83, Vandområde nord for kratersøen i Høje Gladsaxe Park	294
13.9	Sø nr. 84, Lundegård Sø ved Høje Gladsaxe Park	297
14	Søer i Fedtmosen	301
14.1	Sø nr. 85, Sø i Fedtmosen	301
14.2	Sø nr. 86, Sø i Fedtmosen	304
14.3	Sø nr. 87, Sø i Fedtmosen	307
14.4	Sø nr. 88, Sø i Fedtmosen	310
15	Søer i Smørmosen	313
15.1	Sø nr. 89, Sø i Smørmosen.....	313
15.2	Sø nr. 90, Sø i Smørmosen.....	316
15.3	Sø nr. 91, Sø i Smørmosen.....	319
15.4	Sø nr. 92, Sø i Smørmosen.....	322
15.5	Sø nr. 93, Sø i Smørmosen.....	325
15.6	Sø nr. 94, Sø i Smørmosen.....	328
15.7	Sø nr. 95, Sø i Smørmosen.....	331
15.8	Sø nr. 96, Sø i Smørmosen.....	334
15.9	Sø nr. 97, Sø i Smørmosen.....	337
15.10	Sø nr. 98, Sø i Smørmosen.....	340
15.11	Sø nr. 99, Sø i Smørmosen.....	343
16	Nydam i Bagsværd	347
16.1	Sø nr. 100, Nydam i Bagsværd	347
17	Referencer.....	351

1 Sammenfatning

I perioden april-juli 2007 blev der gennemført en undersøgelse af naturforholdene i 100 vandområder i Gladsaxe Kommune. Undersøgelsen omfattede vandhuller, damme og småsøer, der blev undersøgt for plante- og dyreliv. Det omfattede en undersøgelse og beskrivelse af vandområdernes vandplanter, smådyr, padder, krybdyr, ynglefugle og pattedyr. Samtidig blev vandområdernes miljøtilstand beskrevet. Hvert vandområde blev undersøgt mindst to gange i løbet af undersøgelsesperioden.

Undersøgelsen viste, at mange af vandområderne var forholdsvis klarvandede og havde en veludviklet undervandsvegetation, så der var en god miljøtilstand med et varieret og artsrigt dyreliv. Der var imidlertid også en del vandområder, der ikke havde et artsrigt plante- og dyreliv som følge af især uklart vand, ringe forekomst af undervandsplanter, et tykt næringsrigt dyndlag på bunden samt tilgroning med sumpplanter og træer. Disse vandområder har behov for pleje, så de kan få en god miljø- og naturtilstand igen.

Vandområderne med den bedste miljø- og naturtilstand fandtes generelt i naturområderne i kommunen. Det gjaldt således vandområderne i Store Hareskov, Smør- og Fedtmosen, Ellekratsøerne ved østenden af Bagsværd Sø, Gyngemosen og Høje Gladsaxe Park. Der var imidlertid også mange af søerne i boligområderne, som havde en god miljø- og naturtilstand, især i Bagsværd i Værebrosområdet, hvor der findes mange småsøer. Desuden i Nydam i Bagsværd, Gorkisøen i Buddinge og Ravnsmosen i Gladsaxe.

Ved undersøgelsen blev der registreret mange arter af vandplanter, hvoraf den mest sjældne er kransnålalgen stjernetråd, der blev fundet i Gorkisøen. Af andre ualmindelige undervandsplanter blev bl.a. registreret svømmende sumpskærm, krans-tusindblad, smalbladet vandstjerne, almindelig blærerod, slank blærerod, liden blærerod og kransnålalgen bugtet glanstråd. Der blev ikke fundet nogen ualmindelige flydebladsarter, mens der af ualmindelige sumpplanter bl.a. registreredes kærmysse, tykakset star, forlænget star og kalmus.

I de fleste af vandområderne blev fundet et moderat artsrigt smådyrsliv, men i en del vandområder var det meget artsrigt. Det var kun forholdsvis få vandområder, som havde et artsfattigt smådyrsliv, hvilket især gjaldt uklare vandområder uden undervandsvegetation. Af sjældne arter blev registreret sumpvindelsnegl i Ellekratsøerne og en lille sø ved Bagsværd Sø. Arten er med på den danske rødliste og EF-habitatdirektivet. Desuden blev registreret en række sjældne og ualmindelige arter af vandtæger, guldsmede, biller og snegle.

Der blev registreret i alt 6 arter af padder, som alle var udbredte i Gladsaxe Kommune. Det omfattede skrubtudse, butsnudet frø, spidssnudet frø, grøn frø, lille vandsalamander og stor vandsalamander. Af disse er spidssnudet frø og stor vandsalamander med på EF-habitatdirektivet som strengt beskyttede arter. De to arter yngede i henholdsvis 39 og 44 af vandområderne. Disse havde generelt mange ynglende paddearter, og der var 81 af vandområderne, som havde mindst 3 ynglende arter. De tre mest udbredte paddearter i kommunen var lille vandsalamander, butsnudet frø og grøn frø.

Af krybdyr blev der registreret 4 ud af landets 5 krybdyrarter, således snog, hugorm, stålorm og almindeligt firben. Snogen var udbredt i en stor del af kommunen, og den blev registreret i og omkring 44 vandområder. Den var

fortrinsvis udbredt i naturområderne, men fandtes i mange tilfælde også i boligområder, især i villakvartererne i Bagsværd i Værebrosområdet. Hugorm blev kun observeret ved to vandområder i den sydlige del af Store Hareskov, mens stålorm blev registreret enkelte steder i mose- og skovområder, specielt i Store Hareskov. Almindeligt firben fandtes spredt over hele kommunen, fortrinsvis i naturområderne.

Der blev registreret 18 ynglende fuglearter, som er knyttet til vandområder. Den mest sjældne af disse er hvinand, der havde 4 ynglepar i Nydam, hvilket er lidt under en tiendedel af den samlede danske bestand. Arten er med på den danske rødliste som sårbar, og Miljøministeriet har udnævnt den som Gladsaxe Kommunes ansvarsart. Af andre ualmindelige ynglefugle registreredes desuden krikand, vandrikse, sivsanger og græshoppesanger. De mest udbredte og almindeligste ynglefugle var gråand, blishøne og grønbenet rørhøne, der hver for sig ynglede i cirka halvdelen af vandområderne.

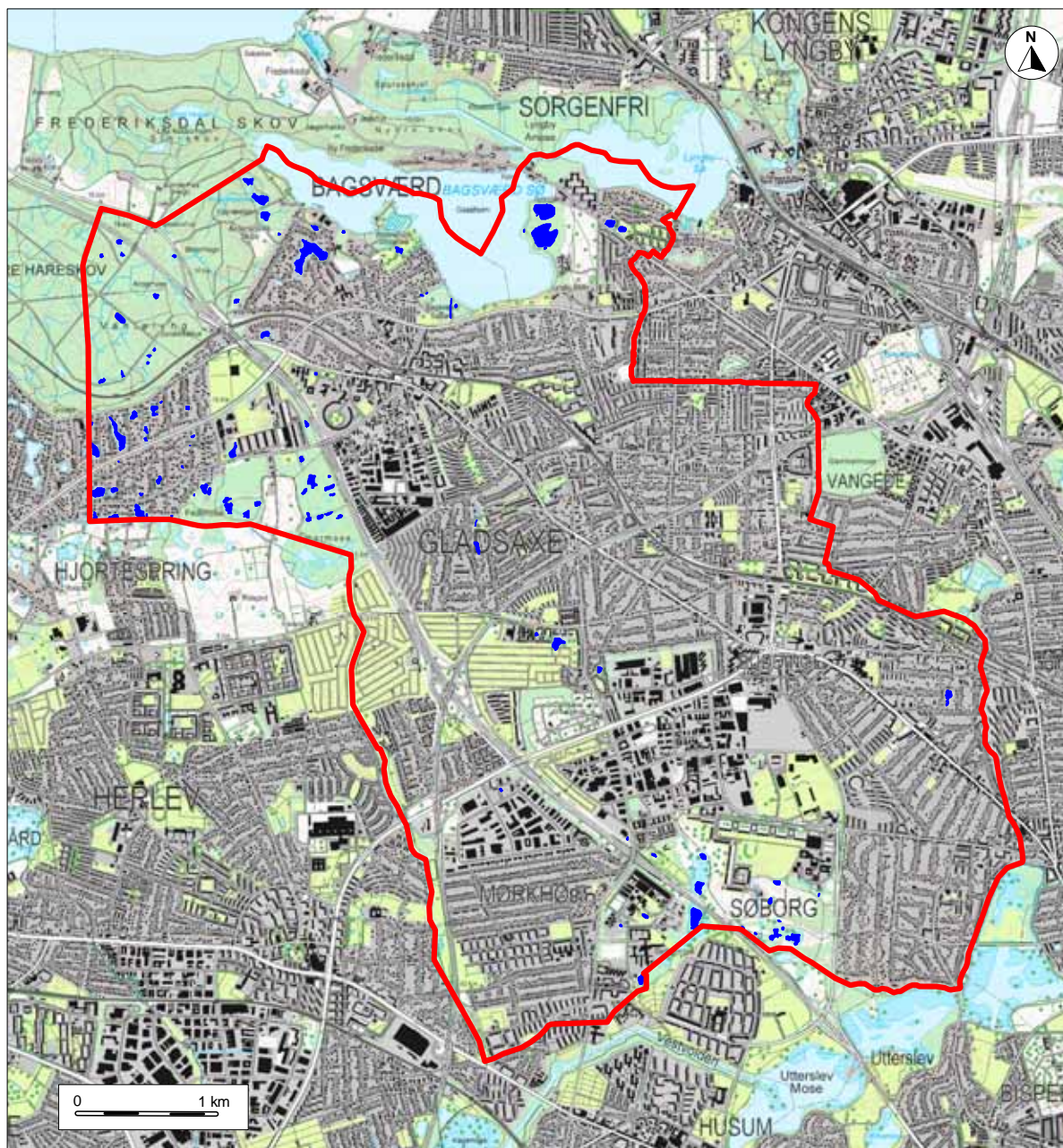
Af pattedyr blev registreret en lang række arter, hvoraf vandspidsmus, brud, lækat, ilder og grævling er ualmindelige. Disse arter blev observeret i og ved vandområderne i mose- og skovområderne. Af flagermus blev registreret vandflagermus, dværgflagermus, skimmelflagermus og brunflagermus, som alle er med på EF-habitatdirektivet som strengt beskyttede arter. Vandflagermus og brunflagermus er desuden begge med på den danske rødliste. De tre førstnævnte arter synes at være udbredte i kommunen på passende steder, mens den sidstnævnte tilsyneladende havde en begrænset forekomst. Flagermusene blev især registreret i og omkring vandområderne i naturområderne, men også i boligområderne.



Grøn frø var en af de mest udbredte og almindelige paddearter i Gladsaxe kommune, og den ynglede i 63 af de 100 undersøgte vandområder. Foto: 4. juni 2007.

2 Formål med undersøgelsen

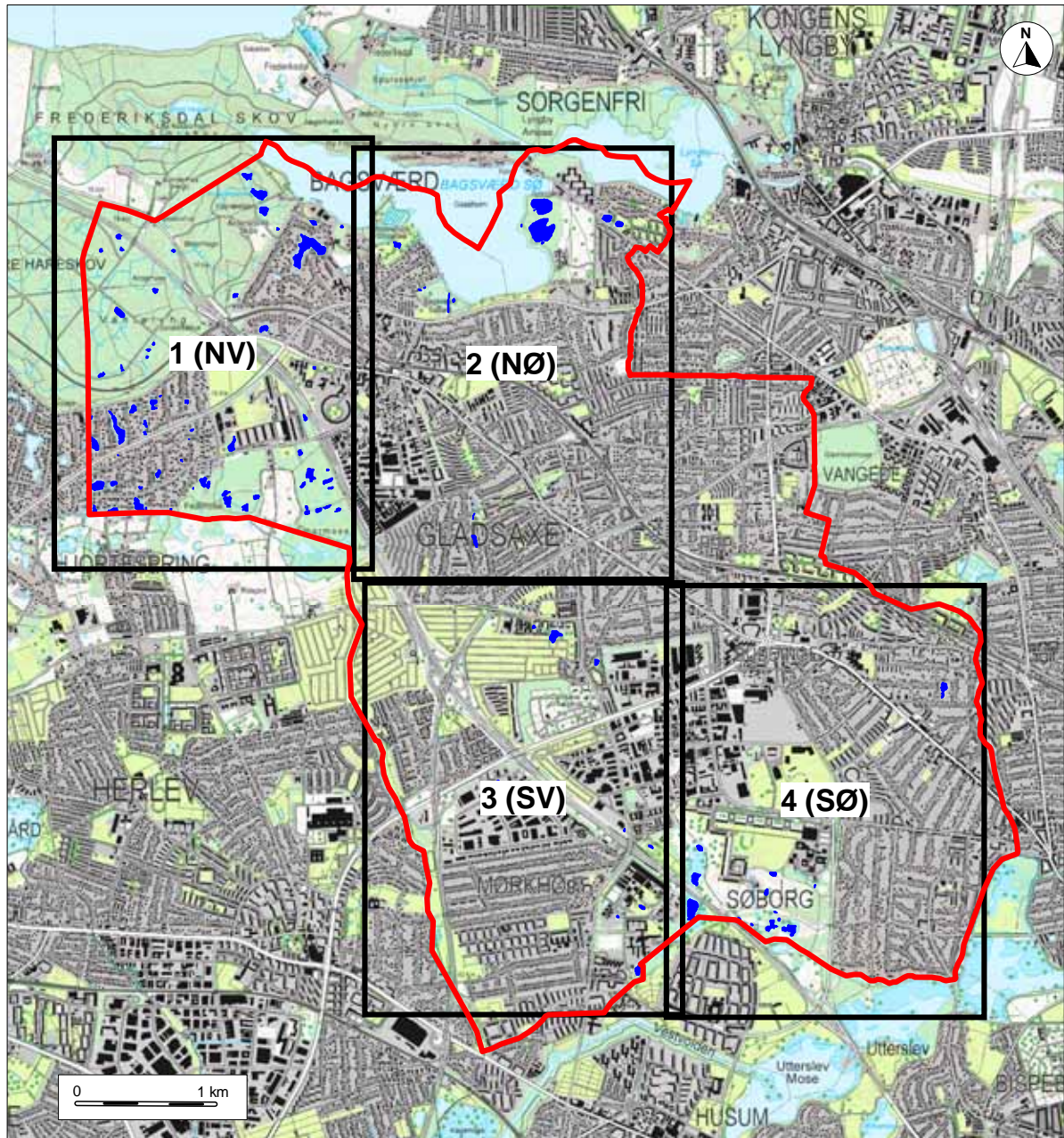
Undersøgelsen har til formål at undersøge og beskrive naturforholdene i vandområderne i Gladsaxe Kommune, figur 1. Det omfatter en undersøgelse af vandhuller, damme og småsøer i kommunen, hvoraf Ellekratsøerne ved Bagsværd Sø og Nydam i Bagsværd med arealer på 2-3 hektar er de største. Bagsværd Sø og Lyngby Sø er de to største søer i kommunen, men de er ikke omfattet af nærværende undersøgelse. Denne skal bl.a. kunne anvendes i forbindelse med udarbejdelsen af kommunens vandmiljøplaner, lokalplaner, sagsbehandling og pleje af vandområderne.



Figur 1.
Afgrænsningen af Gladsaxe Kommune.

3 Vandområdernes beliggenhed

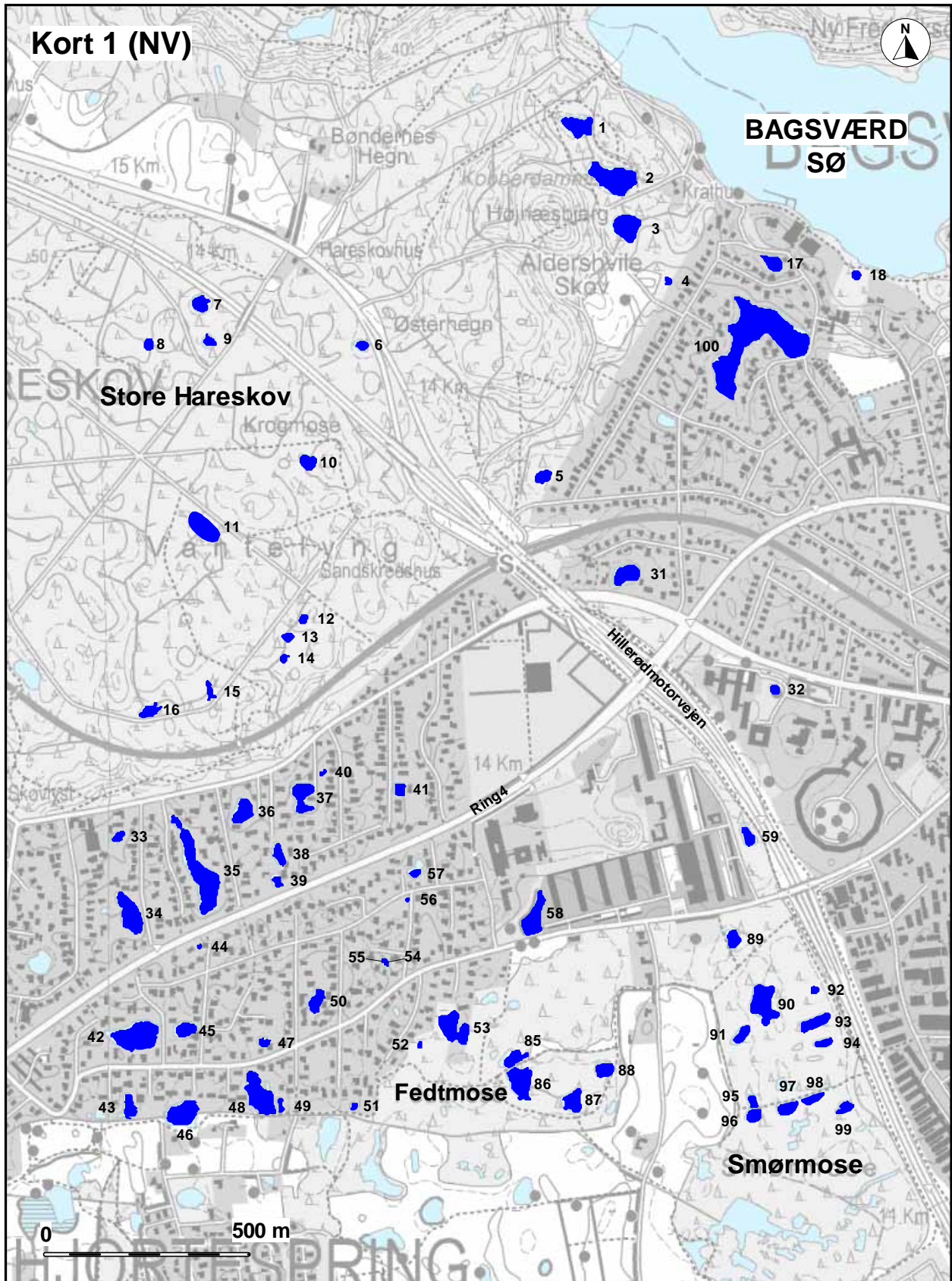
Gladsaxe kommune er opdelt i 4 delkort, hvor vandområdernes beliggenhed er vist, figur 2.



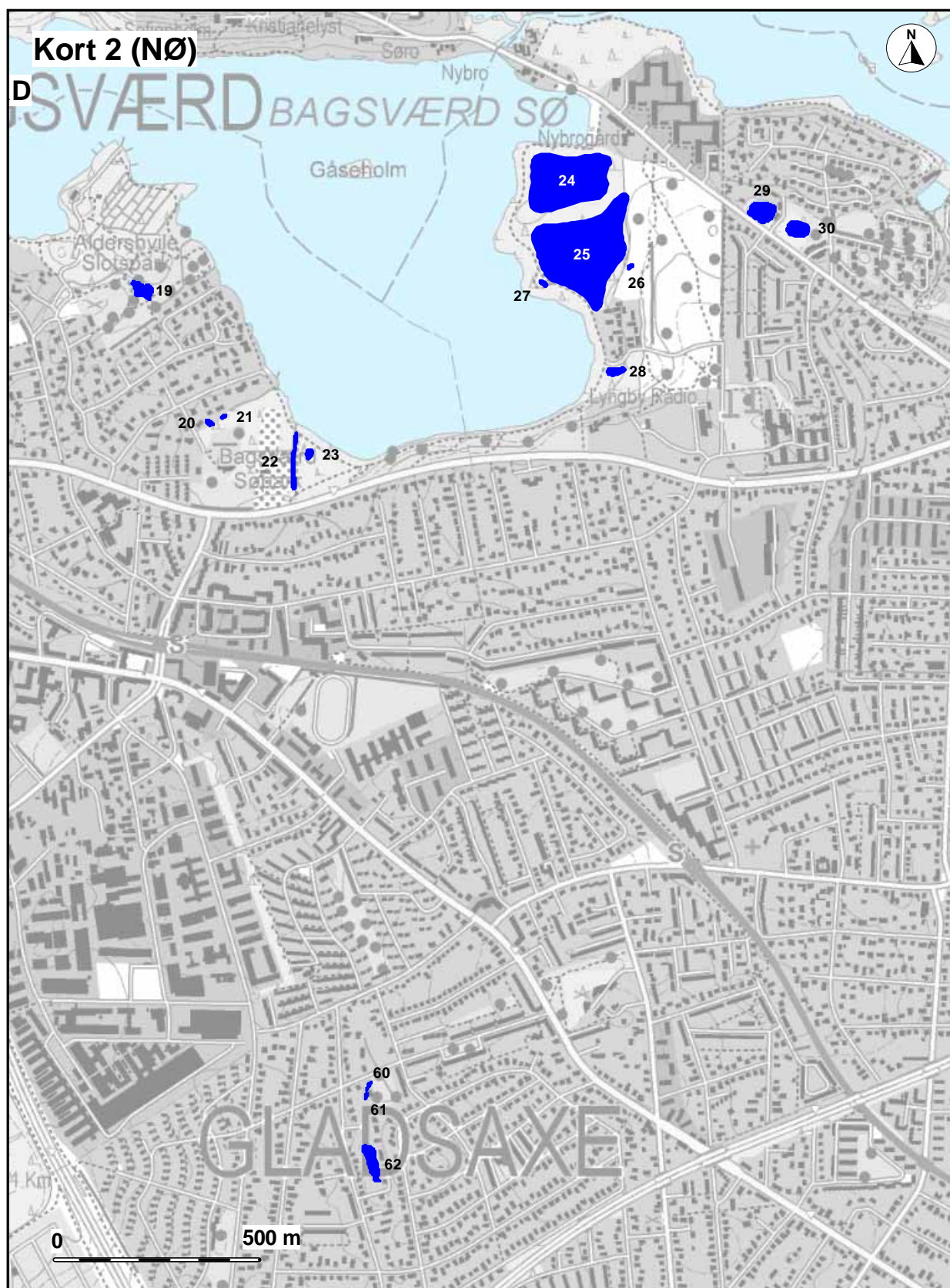
Figur 2.

Gladsaxe kommune er opdelt i 4 delkort, hvor vandområdernes beliggenhed er vist.

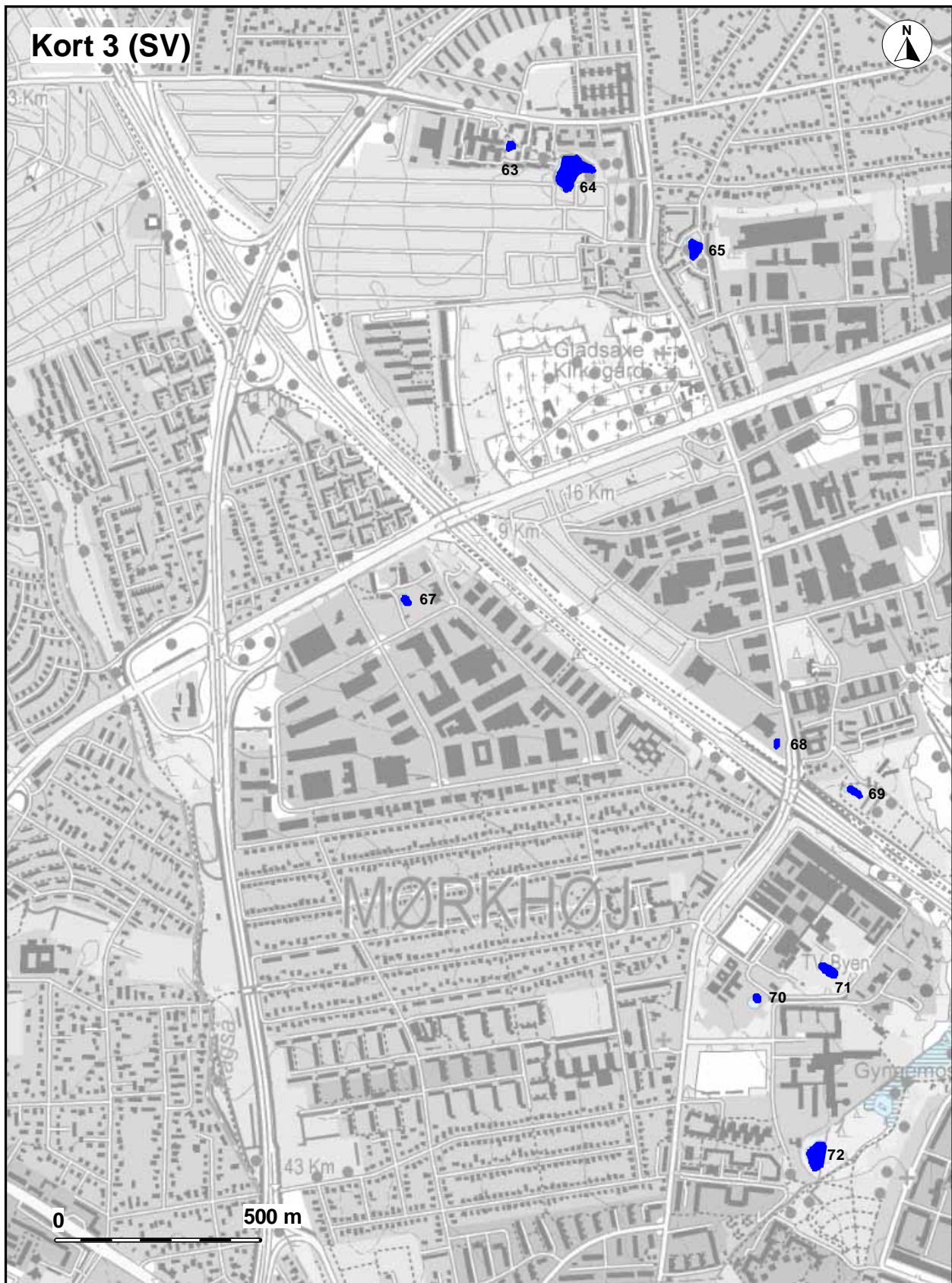
Der er i alt undersøgt 100 vandområder, som ligger i 11 områder i kommunen: Store Hareskov, Bagsværd langs Bagsværd Sø, Bagsværd i Værebrområdet, Gladsaxe, Buddinge, Mørkhøj, Gyngemosen, Høje Gladsaxe Park, Fedtmosen, Smørmosen og Nydam i Bagsværd.



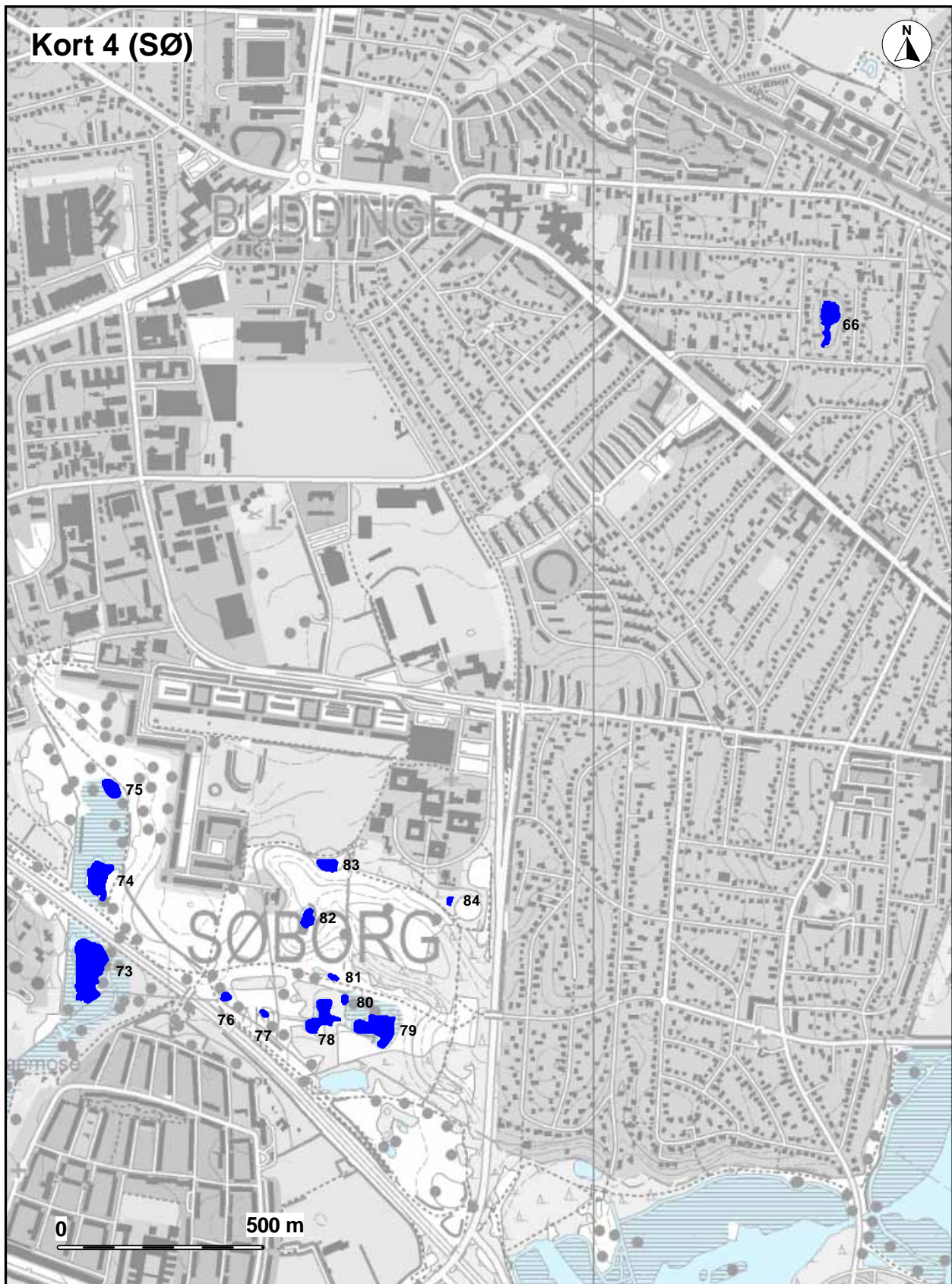
Figur 3.
 Beliggenhed af de undersøgte vandområder i den nordvestlige del af Gladsaxe Kommune i 2007.



Figur 4.
 Beliggenhed af de undersøgte vandområder i den nordøstlige del af Gladsaxe kommune i 2007.



Figur 5.
Beliggenhed af de undersøgte vandområder i den sydvestlige del af Gladsaxe Kommune i 2007.



Figur 6.
Beliggenhed af de undersøgte vandområder i den sydøstlige del af Gladsaxe kommune i 2007.

4 Undersøgelsens metoder

Undersøger

Biolog Per Nissen Grøn, Orbicon A/S.

Tidspunkt

Undersøgelsen er gennemført i perioden april-juli 2007, og hvert vandområde er undersøgt mindst 2 gange.

Omfang

Alle vandområder er undersøgt med hensyn til følgende:

- Vandtype
- Vandplanter
- Smådyr
- Padder
- Krybdyr
- Ynglefugle
- Øvrige faunaforhold
- Naturværtdi
- Plejebehov

Undersøgelsen er gennemført ved travning i og langs vandområderne samt i nogle tilfælde ved hjælp af en båd i de største søer.

Vandtype

Der er foretaget en beskrivelse af vandområdet og de nærmeste omgivelser. Vandområdet er beskrevet bl.a. med hensyn til størrelse, dybde, vandkvalitet, bundforhold, tilgroning, beskygning, nærmeste omgivelser samt eventuelle trusler mod vandområdet.

Vandplanter

Forekomsten af undervands-, flydeblads- og rørsumpvegetation er beskrevet. Der er registreret dækningsgraden af de forskellige vegetationstyper samt de dominerende plantearter og eventuelle typiske arter for vandområdet. Desuden er ualmindelige eller sjældne plantearter registreret. Bestemmelsen af plantearterne er sket i felten efter Miljøministeriet (1990).

Smådyr

Registreringen af smådyr i vandområderne er sket ved hjælp af en vandkjetsjer, og der er vurderet om faunaen er artsrig eller artsfattig, herunder hvad der er de dominerende faunagrupper. Desuden er registreret ualmindelige eller sjældne smådyrsarter. Dette er sket i felten ved hjælp af en lup med en forstørrelse på 20 gange. Enkelte af smådyrene er konserveret og herefter artsbestemt under mikroskop i laboratoriet.

Padder

Padderne er registreret i form af voksne individer, herunder kvækkende hanner, og ved registreringen af forekomsten af æg. Desuden er gennemført ketsjning efter haletudser, salamanderlarver og voksne salamandere. Artsbestemmelsen af haletudserne og salamanderlarverne er foretaget i felten med en lup med en forstørrelse på 20 gange efter Fog m.fl. (1997).

Krybdyr

Undersøgelsen af krybdyr har især været koncentreret omkring forekomsten af snog, der er eftersøgt på typiske opholds- og solbadningssteder. Desuden er de øvrige krybdyrarter eftersøgt på typiske gemmesteder.

Ynglefugle

Der er registreret ynglefugle i vandområderne og de nærmeste omgivelser, hvilket gælder alle ynglende vandfugle og vandtilknyttede arter. Nogle af vandområderne er undersøgt om aftenen eller tidligt om morgenen for bl.a. at registrere aften- og natsangere.

Pattedyr og fisk

I forbindelse med undersøgelserne af de ovennævnte forhold er registreret forekomst af eventuelle pattedyr- og fiskearter. Det skal dog bemærkes, at undersøgelsen ikke har været rettet mod disse faunagrupper, idet f.eks. en registrering af fiskebestanden kræver, at der sættes net og elektrofiskes. Enkelte steder er der registreret flagermus ved hjælp af en flagermusdetektor.

Særlige arter

Under særlige arter er nævnt de plante- og dyrearter, som dels er på den danske rødliste over truede, sårbare eller sjældne arter eller på den danske gul-liste, dvs. arter med en stærk negativ bestandsudvikling de seneste år. Desuden er nævnt de arter, som er ualmindelige eller forholdsvis sjældne herhjemme. Under særlige arter er også nævnt de arter, der er opført på EF-habitatdirektivets bilag IV, dvs. strengt beskyttede dyrearter. Endvidere er nævnt de dyrearter, som er på habitatdirektivets bilag II, dvs. arter af fællesskabsinteresse.

Naturværdi

På baggrund af undersøgelserne i 2007 er der foretaget en vurdering af de enkelte vandområders naturværdi. Denne klassifikation omfatter følgende 4-delte skala:

- I: Lokalitet af regional og national betydning
- II: Lokalitet af lokal og regional betydning
- III: Lokalitet af lokal betydning
- IV: Lokalitet af potentiel betydning

Vandområder med naturværdi I har et meget højt naturindhold med arter, som er sjældne, rødlistede eller omfattede af EF-habitatdirektivet. Vandområder med naturværdi II har et højt eller forholdsvis højt naturindhold med arter, som er sjældne, rødlistede, gullistede eller omfattede af EF-habitatdirektivet. Vandområder med naturværdi III har et moderat naturindhold med arter, som er ualmindelige eller gullistede. Vandområder med naturværdi IV har et lille naturindhold uden ualmindelige eller gullistede arter.

Plejebehov

Der gives forslag til pleje af vandområderne, så natur- og miljøtilstanden forbedres, hvorved en generel målsætning med et artsrigt og alsidigt plante- og dyreliv kan opfyldes.

Fotos

Der er taget elektroniske fotos af de enkelte vandområder ved undersøgelsen i foråret og sommeren.